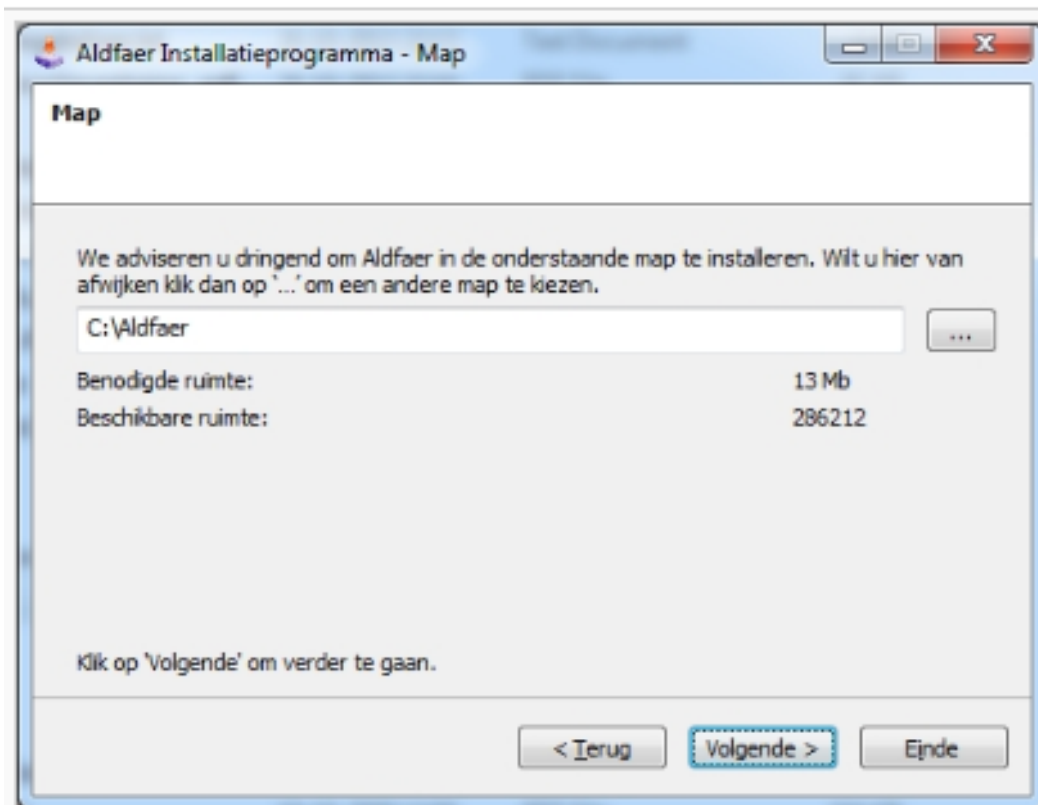


# Aldfaer Stamboomprogramma handleiding voor starters

Aldfaer is een programma wat makkelijk te downloaden is van de [Aldfaer website](#) en daar de download aan te klikken of direct door nu te [downloaden](#). Na uw keus zal het programma naar uw PC worden overgezet. In een venster van de zogenaamde downloadmanager ziet u na de geslaagde download "AldfaerXX.exe" staan. De "XX" staat voor het versienummer. Dubbelklikt u daarop dan volgt daarna de installatie.

In het installatievenster staat standaard als installatiemap C:\Aldfaer.



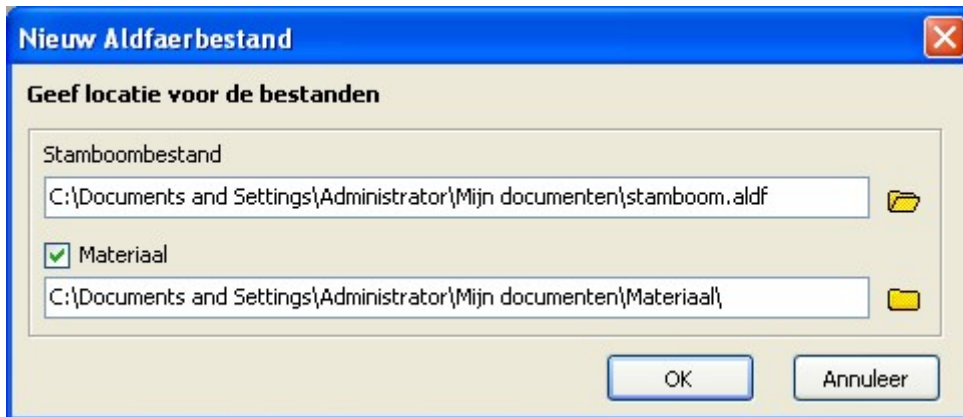
Als het programma gedownload is verschijnt automatisch op het bureaublad een snelkoppeling waarmee het programma in het vervolg snel te openen is.



## Een nieuwe stamboom maakt u als volgt

Kies vanaf de menubalk voor Bestand --> Nieuw, of klik op de knoppenbalk op knop Bestand:Voorbeeld.png.

Het venster "Nieuw Aldfaerbestand" wordt geopend om een nieuw stamboom bestand aan te maken.



Standaard wordt de map van de huidige stamboom voorgesteld.

**LET OP:** *Hoewel het misschien logisch lijkt om meerdere stambomen te maken, kan dit later problemen geven. Als er een gemeenschappelijke voorouder gevonden wordt, dan is het lastig om stambomen samen te voegen! (Aldfaer heeft daar geen voorziening voor) Bij het maken van overzichten kunnen een selecties gemaakt worden, waardoor het normaal gesproken niet nodig is om met verschillende stambomen te werken.*

Op dit venster vult u de bestandsnaam van de nieuwe stamboom in (bijvoorbeeld familie). Deze naam moet uniek zijn en mag niet voorkomen in de getoonde lijst van bestanden. Bovendien mag de bestandsnaam (inclusief pad) niet langer zijn dan 127 karakters ! Eventueel kunt met de knoppen boven in dit formulier andere mappen selecteren of maken waarin de nieuwe stamboom moet komen. Binnen Aldfaer dient u de naam van een stamboom bestand al op voorhand te kiezen, terwijl in de meeste programma's pas achteraf bij het beëindigen van het programma een naam hoeft te worden gekozen. Aldfaer heeft deze bestandsnaam in een vroeg stadium nodig, omdat alle gegevens die u intikt meteen in de interne opslagstructuur worden opgeslagen.

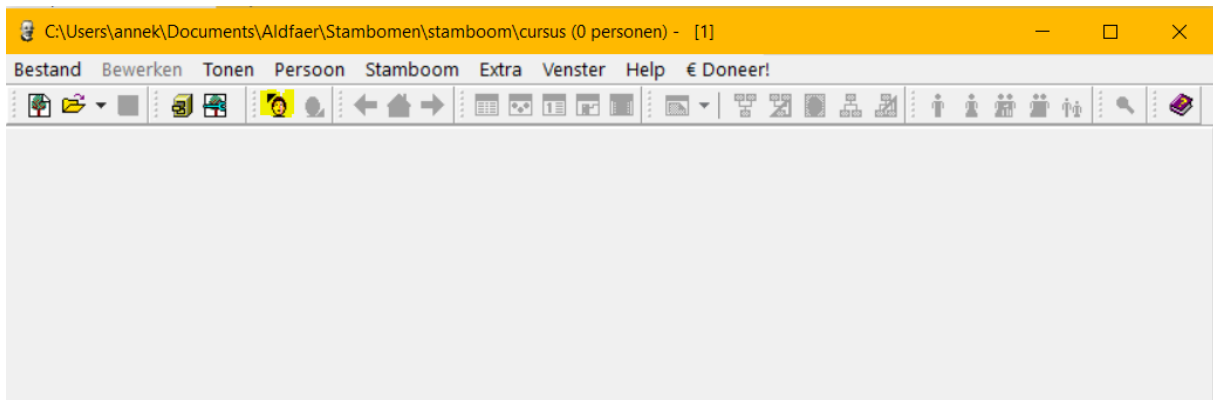
Het is mogelijk om gegevens in Aldfaer te koppelen met externe gegevens (bijvoorbeeld foto's). Deze externe gegevens worden binnen Aldfaer materiaal

genoemd. U kunt hier ook de map opgeven waarin u deze externe gegevens wilt opslaan. Als u met verschillende stambomen wilt werken dan moet u nadenken over het feit of u ook het materiaal per stamboom wilt opslaan.

Kies vanaf de menubalk voor Bestand --> Opslaan om de stamboom aan te maken. Aldfaer maakt voor uw stamboom nu een hoofdbestand (met de extensie aldf) aan en een tijdelijke (verborgen) map waarin alle gegevens bewaard worden. Alle invoer die u vanaf nu in de verschillende vensters van Aldfaer doet wordt in de tijdelijke map opgeslagen, totdat u de stamboom hebt bewaard of Aldfaer hebt afgesloten.

Direct na het aanmaken van de nieuwe stamboom wordt het hoofdvenster van Aldfaer getoond, waarbij nu ook menukeuze Persoon actief geworden is. Bovendien is er automatisch een invoervenster op het scherm geplaatst. U kunt nu:

### een nieuw persoon toevoegen



Klik hierboven op het geel gemarkeerde icoontje en onderstaand scherm verschijnt. Dit vullen we in.

A screenshot of the 'Persoon toevoegen' dialog box. It contains the following fields and options:

- Type: dropdown menu
- Gender:  Man,  Vrouw,  M/V
- Code: text field
- Naam: text field
- Geb: text field, te: text field,  Levenloos
- Ged: text field, te: text field
- Ovl: checkbox
- Bgr: text field, te: text field

Below the fields is a 'Wis invoer X' button. At the bottom, there is a table with the following headers: Symbolen, Achternaam, Voornaam (1), Geboren/gedoopt, Plaats geboren/...

Dan krijgen we dit:

The screenshot shows a software window titled "C:\Users\annek\Documents\Aldfaer\Stambomen\stamboom\cursus (1 personen) - Pietje Jansma". The interface includes a menu bar with "Bestand", "Bewerken", "Tonen", "Persoon", "Stamboom", "Extra", "Venster", "Help", and "€ Doneer!". Below the menu is a toolbar with various icons. The main area is divided into several sections:

- Code:** Vrouw 90
- Naam:** Jansma, Pietje
- Geb:** 01-01-1900 te Leeuwarden
- Ged:** te
- Ovl:** 01-01-1990 te Amsterdam
- Bgr:** te
- Partner:** (empty field)
- Kinderen:** (empty field)
- Gezin:** (empty field)
- Ouders:** (empty field)
- Geboorte:** Tijds (Time), Lengte (cm) (Length), Gewicht (gr) (Weight), Bron (Source)
- Aangifte:** Datum (Date), Bron (Source)
- Doop:** Datum (Date), Plaats (Place), Bron (Source)
- Getuigen:** (empty field)
- Notitie:** (empty text area)

Bij elk tabblad aan de rechterkant kunnen de bronnen worden toegevoegd. Geef altijd de aangifte datum op bij "aangifte" met de bron (vindplaats, akte archiefnummer enz)

Nu kunnen we personen toevoegen door met de **rechtermuisknop** te klikken op de relatie die we in willen vullen. Dus Partner: klik met de rechtermuisknop en er verschijnt weer eenzelfde invoer scherm als hierboven. Hier kunnen we nu de gegevens van de partner invoeren.

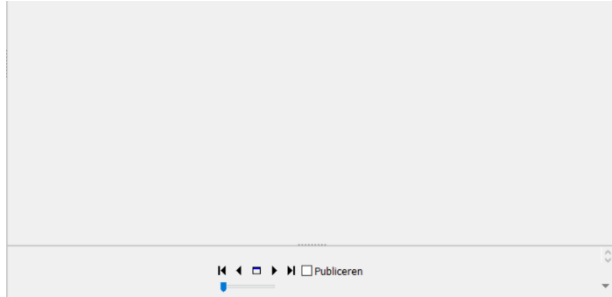
Doe dit ook bij kinderen en ouders.

Aan de rechterkant staan knoppen als persoon, geboorte, overlijden etc. Huwelijk komt er pas bij te staan als er een partner is ingevoerd. Als je een partner koppelt kun je namelijk ook aangeven welke relatie het is: huwelijk of geregistreerd partnerschap etc. Ook de scheiding kan dan ingevoerd worden.

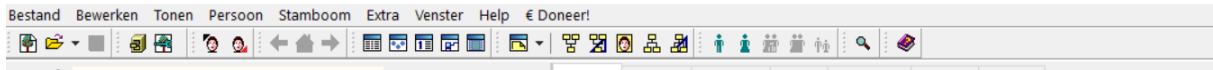
Het tabblad feiten werkt op dezelfde manier. Hier kun je beroepen en adressen invullen bijvoorbeeld.

Bij notitie kun je neerzetten wat je wilt. Een tekstbestand, opmerkingen over je zoektocht bij deze persoon enz. Let er wel op dat alles wordt meegenomen in het verslag wat je er van maakt.

Voor het toevoegen van foto's of ander materiaal kies je in het rechterdeel van het



scherm het tabblad persoon. Dan verschijnt onderstaand scherm. Door nu weer met de rechtermuisknop te klikken krijg je de keus welk bestand je toe wilt voegen. Je zoekt de foto op in de map op je computer en selecteert het. Als het bestand niet op de juiste locatie staat, kun je het er heen laten kopiëren.



Dit is de balk bovenin het scherm.

De knop **Bestand** geeft o.a. de mogelijkheid om een gedcom te importeren of te exporteren. Een gedcom is het gegevensbestand met al je gegevens dat overdraagbaar is naar programma's die een gedcom accepteren en dat zijn er heel veel! Ook als je de stamboom op bijvoorbeeld de site <https://www.genealogieonline.nl/zetten>, heb je een gedcom nodig.

De knop **Bewerken** geeft mogelijkheden om te kopiëren, plakken etc .

De knop **Tonen** laat de Personenlijst zien. Hierin zie je alle personen die in je stamboom staan. Je kunt sorteren door op het gewenste veld te gaan staan. Ju kunt sorteren op voornaam, achternaam etc. Dus zoek je een bepaalde persoon, sorteert de lijst op de gewenste naam en de persoon komt tevoorschijn. Deze kun je nu aanklikken om te bewerken. De andere knoppen die onder Tonen staan, laat ik hier even buiten beschouwing.

De knop **Persoon** geeft ook mogelijkheden om personen toe te voegen of te verwijderen. Ook kun je hier ook je materiaal toe voegen. Aldaer geeft je de mogelijkheid dus om op verschillende manieren tot hetzelfde resultaat te komen.

Daarnaast zit de knop **Stamboom**. Hier is de mogelijkheid om bijvoorbeeld je stamboom te controleren op dubbel ingevoerde personen of typfouten in gegevens. Onderaan is de tab eigenschappen. Hier kun je standaardmap aangegeven waar je materiaal is geplaatst of geplaatst wordt.

Dan het tabblad **extra**. Dit is hét tabblad voor het personaliseren van je stamboom documenten en grafische weergaves. Klik op de diverse tabbladen en kijk wat er gebeurt. Je kunt lettertypes veranderen, kleuren voor het grafische gedeelte, hoe de gegevens in een verslag komen (per generatie of uitgewerkt per tak) enz.

Bij **venster** kun je zien welke vensters open staan, naast het hoofdscherm. Bijvoorbeeld als je de personenlijst open hebt staan, dan kun je hier naar de deze schakelen zonder weer opnieuw te openen.

**Help** is een uitgebreide handleiding. Hier kun je lezen hoe Aldfaer verder werkt en welke mogelijkheden het biedt. Ook op internet is deze mogelijkheid, hier is de link naar de uitgebreide en stap-voor-stap handleiding.

<http://aldfaer.net/aldfaerwiki/index.php?title=AldfaerWiki:Aldfaer>

Ik denk dat ik zo het meeste wel heb gehad. Het is een kwestie van doen. Over het algemeen is het zo dat als je ergens met je muis op gaat staan, er al aangegeven wordt wat er moet gebeuren.

Houdt altijd in de gaten dat je de gegevens koppelt aan de persoon in het HOOFDSCHERM! Dus vind je gegevens over een kind van de persoon in het hoofdscherm, klik dan wel eerst op het kind zodat dat de hoofdpersoon is, voeg dan pas je gegevens toe! Klinkt overbodig om te zeggen, maar toch gaat het daar nog wel eens mis in het enthousiasme.

SUCCES!

